



# **FIELDLAB**

## **EVENEMENTEN**

**PLAN VAN AANPAK  
PILOTEVENEMENTEN  
FIELDLAB EVENEMENTEN**

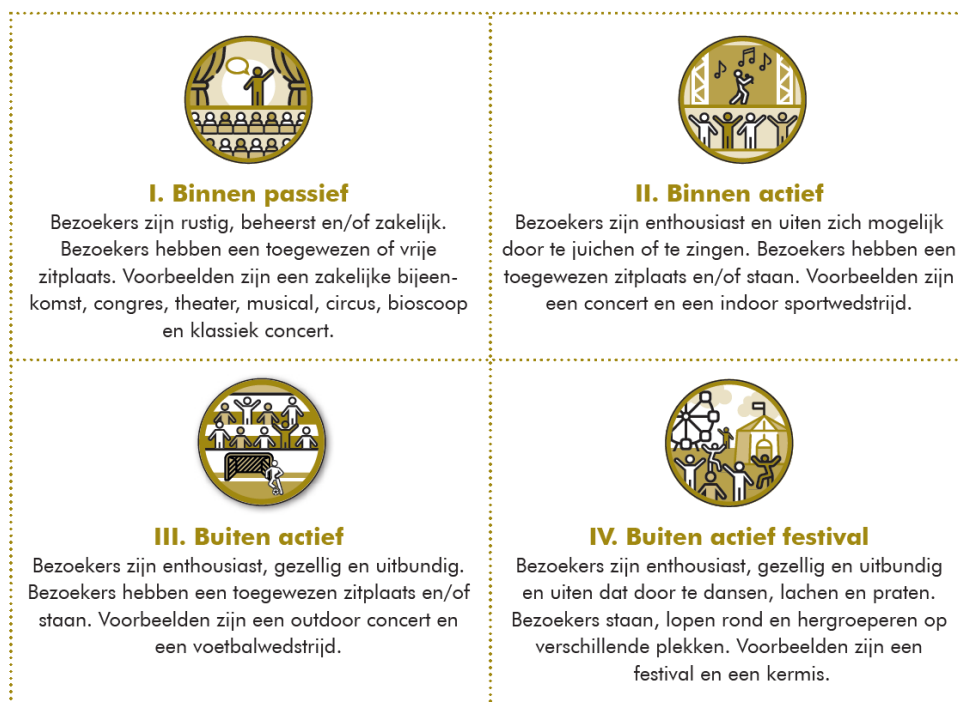
**TYPE II  
INDOOR, ACTIEF  
CONCERT**

**17 - 22 mei 2021 in Rotterdam Ahoy**

Inleiding	3
Data	4
Organisatie	4
Planning	4
Bouwstenen	5
Customer Journey	5
Medisch Ethische Commissie	5
AVG / GDPR	6
Veiligheid	6
Reguliere maatregelen	6
Specifieke veiligheidsmaatregelen	6
Onderzoeksactiviteiten	11
Indeling en maatregelen bubbels	11
Testen	11
Gedrag	12
Triage, Tracken en Tracen	13
Bezoekersdynamiek	13
Luchtkwaliteit	13
Persoonlijke bescherming	14
Reiniging en desinfectie van oppervlakken en materialen	15
Kwetsbare groepen	15
Sneltesten	15
Communicatie	15
Betrokken partijen	17
Bijlagen	18
Bijlage I - Sneltesten	18
Bijlage II – Logistiek NPO en EBU	18
Bijlage III – Gedetailleerde communicatie	18
Bijlage IV – Onderzoeksaanpak BUAS	18
Bijlage V – Plattegronden en Bubbels	18
Bijlage VI – Aanvraag Medisch Ethische Commissie	18
Bijlage VII – Veiligheidsregio en toelatingen	18
Bijlage VIII – Showtijden	18
Bijlage IX – Voorwaarden deelnemers	18
Bijlage X – Generiek Kader	18
Bijlage XI – Scenario’s en planvorming GGD	18
Bijlage XII – Privacyverklaring & Dataverwerking	18

## Inleiding

In dit document staat de gedetailleerde aanpak beschreven van de Pilotevenementen zoals die worden opgezet door het Fieldlab Evenementen. Bron voor dit document is de memo **Pilots voor ‘Low-Contact Events’** zoals deze ter beoordeling is voorgelegd aan het Kabinet, OMT en via VWS aan het RIVM.



Inmiddels heeft het Kabinet aangegeven goedkeuring te verlenen aan de pilots van de volgende typeringen:

- Type I – Binnen, Passief (Theatervoorstelling en Congres)
- Type III – Buiten, Actief (Voetbalwedstrijd)
- Type II – Binnen, Actief (Concert en Dance event)
- Type IV – Buiten, Actief Festival (Dancefestival of Muziekfestival)

Dit document heeft betrekking op de pilot type II, een concert.

Doel van dit document is om inzicht in de aanpak te verschaffen aan:

- RIVM
- Ethische Commissie
- Veiligheidsregio en lokaal bestuur
- Betrokken organisaties – EBU, NPO, Rotterdam Ahoy
- Betrokken onderzoekspartijen

Het vat alle, op dit moment beschikbare, verschillende documenten en plannen van aanpak (waar via voetnoten naar verwezen wordt) samen om op die basis een totaalbeeld te schetsen van de aanpak rondom dit pilot-evenement.

## Data

De geplande data voor deze pilot van Type II:

- 17 mei 2021 TV Show in Rotterdam Ahoy – avond (einde show rond 23.00 uur)
- 18 mei 2021 TV Show in Rotterdam Ahoy - middag (einde show rond 17.00 uur)
- 18 mei 2021 TV Show in Rotterdam Ahoy - avond (einde show rond 23.00 uur)
- 19 mei 2021 TV Show in Rotterdam Ahoy - avond (einde show rond 23.00 uur)
- 20 mei 2021 TV Show in Rotterdam Ahoy - middag (einde show rond 17.00 uur)
- 20 mei 2021 TV Show in Rotterdam Ahoy – avond (einde show rond 23.00 uur)
- 21 mei 2021 TV Show in Rotterdam Ahoy - avond (einde show rond 0.00 uur)
- 22 mei 2021 TV Show in Rotterdam Ahoy - middag (einde show rond 16.30 uur)
- 22 mei 2021 TV Show in Rotterdam Ahoy – avond (einde show rond 00.45 uur)

In dit document is het plan van aanpak omschreven.

## Organisatie

De pilots zijn opgezet door Fieldlab Evenementen. De organisatie van de shows is in handen van NPO/NOS/AVROTROS en EBU. Het evenement kan met publiek plaats vinden onder de voorwaarden van de regeling voor het Fieldlab Evenementen. Fieldlab Evenementen coördineert met haar onderzoek partners de diverse onderzoeken die plaatsvinden voorafgaand aan, tijdens en na afloop van het evenement.

## Planning

Op hoofdlijnen ziet de planning er als volgt uit, een gedetailleerde planning volgt verderop in het document:

1 april 2021	Aankondiging aanwezigheid publiek in media
28 april 2021	Definitief aantal aanwezige personen bekend, duidelijkheid avondklok
1 mei 2021	Start kaartverkoop
	Aanvang communicatie via Close App
8 mei 2021	Eventuele 2 <sup>e</sup> wave start kaartverkoop
17 mei 2021	Test & bezoek show 17 mei // Test middag show 18 mei (vanaf 17.00)
18 mei 2021	Test & bezoek show 18 mei
19 mei 2021	Test & bezoek show 19 mei // Test middag show 20 mei (vanaf 17.00)
20 mei 2021	Test & bezoek show 20 mei
21 mei 2021	Test & bezoek show 21 mei // Test middag show 22 mei (vanaf 16.30)
22 mei 2021	Test & bezoek show 22 mei
18 – 23 mei 2021	Evaluatie & enquêtes bezoekers
22 – 27 mei 2021	Post Testen bezoekers van de pilot
27 mei – 1 juni 2021	Einde beperkingsperiode bezoekers (indien niet getest)
7 – 13 juni 2021	Einde monitorperiode bezoekers
5 juli 2021	Voorlopige resultaten bekend

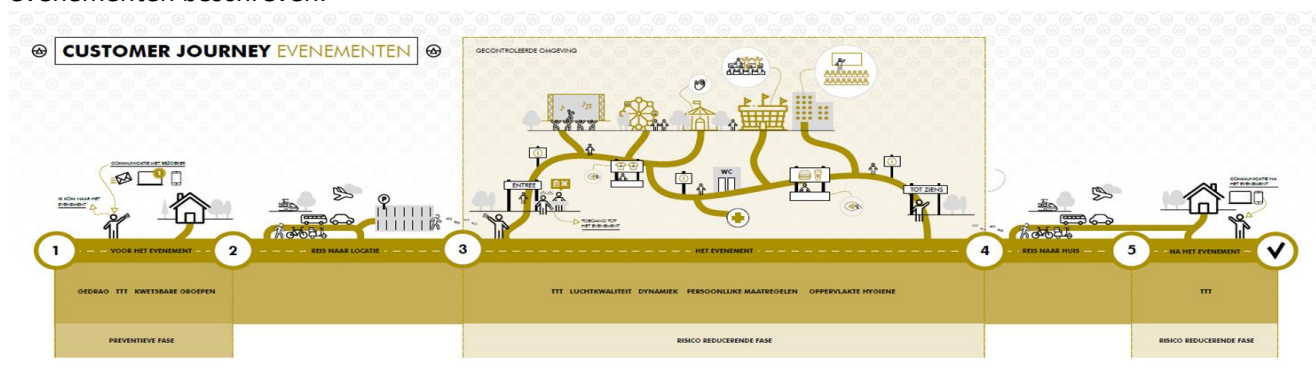
## Bouwstenen

Zoals in het memo **Pilots voor 'Low-Contact Events'** hebben we de volgende bouwstenen benoemd voor de pilots:

1. Gedrag
2. Triage, Tracken en Tracen;
3. Bezoekersdynamiek;
4. Luchtkwaliteit;
5. Persoonlijke bescherming;
6. Reiniging en desinfectie van oppervlakken en materialen en
7. Kwetsbare groepen
8. Sneltesten (toegevoegd na schrijven memo)

## Customer Journey

De bouwstenen zijn gekoppeld aan de 'customer journey' die een bezoeker van het evenement doorloopt. Aan de hand van deze customer journey hebben wij ook de organisatie van onze pilot evenementen beschreven.



## Medisch Ethische Commissie

Gebaseerd op de gegevens zoals genoemd op CCMO.nl<sup>1</sup> is voor de hier omschreven onderzoeken geen toetsing door de Medisch Ethische Commissie noodzakelijk. Als voorwaarde wordt aangegeven:

*Onderzoek valt onder de WMO als het aan de volgende twee voorwaarden voldoet:*

- *Er is sprake van medisch wetenschappelijk onderzoek én*
- *Personen worden aan handelingen onderworpen of hen worden gedragsregels opgelegd.*

Van de eerste voorwaarde is geen sprake, zoals verder wordt uitgelegd in de onderzoekaankpak. Onder medisch wetenschappelijk onderzoek wordt verstaan:

*'Medisch-wetenschappelijk onderzoek is onderzoek dat als doel heeft het beantwoorden van een vraag op het gebied van ziekte en gezondheid (etiologie, pathogenese, verschijnselen/symptomen, diagnose, preventie, uitkomst of behandeling van ziekte), door het op systematische wijze vergaren en bestuderen van gegevens. Het onderzoek beoogt bij te dragen aan medische kennis die ook geldend is voor populaties buiten de directe onderzoekspopulatie.'*

Onze aanpak gaat niet om medische kennis, maar om gedragswaarnemingen. Bezoekers wordt niet gevraagd andere handelingen te verrichten dan gebruikelijk zijn bij het bezoek aan een evenement.

<sup>1</sup> <https://www.ccmo.nl/onderzoekers/wet-en-regelgeving-voor-medisch-wetenschappelijk-onderzoek/uw-onderzoek-wmo-plichtig-of-niet>

Uitzondering hierop is uiteraard de gevalideerde AG-sneltest op COVID-19 voor en na het event. De test is vrijwillig, maar zonder testuitslag is er geen toegang mogelijk.

Deze toetsing bij de Medisch Ethische Commissie is, voor aanvang van het eerste pilotevent, gedaan door Andreas Voss bij het RadboudUMC, waarna een bevestiging is ontvangen van het niet zijn van Medisch onderzoek. Voor de tweede fase is deze toetsing opnieuw gedaan en bevestigd door RadboudUMC<sup>2</sup>.

## AVG / GDPR

De gegevensverwerking en video-analyse voldoen aan de AVG/GDPR richtlijnen. Wel wordt – anders dan gewoon - actief contact opgenomen met bezoekers en wordt hen verzocht om vanaf het moment van de aankoop van het toegangskaartjes tot 14 dagen na het event de CoronaMelder-App te installeren.

## Veiligheid

### Reguliere maatregelen

Voor de organisatie van een concert in Rotterdam Ahoy bestaat een set van reguliere maatregelen waar de organiserende partij aan moet voldoen. Dit zijn maatregelen die zijn opgenomen in de vergunningsvoorwaarden van de veiligheidsregio en plaatselijke overheid. Deze maatregelen zijn binnen dit document buiten beschouwing gelaten, gezien het feit dat dit de vaste organisatievorm van een concert in Rotterdam Ahoy is.

### Specifieke veiligheidsmaatregelen

Voor een veilige organisatie van de pilot evenementen wordt een aantal maatregelen getroffen om de veiligheid van bezoekers, onderzoekers en overige betrokkenen (iedereen die in contact komt met de bubbels) te garanderen. Om dit te bewerkstelligen is een set aan extra veiligheidsmaatregelen opgenomen. Deze maatregelen staan opgenomen in de voorwaarden waarmee de bezoeker en medewerker instemt.

### Kwetsbare groepen

Kwetsbare groepen zijn uitgesloten van bezoek aan de pilot evenementen. Dit zijn de kwetsbare groepen zoals benoemd door het RIVM<sup>3</sup>, kort samengevat: mensen ouder dan 70 jaar of volwassenen met onderliggende ziekten.

Uitvoering	Bij de oproep tot inschrijving onder de mensen in de database van NPO en EBU wordt dit direct als eis gecommuniceerd, onder verwijzing naar de website van het RIVM <sup>4</sup> . Herhaling van deze vraag komt nog eens terug bij de oproep tot testen.  Bij de entree wordt in geval van twijfel gevraagd om een ID.
Organisatie	NPO/NOS/AVROTROS en EBU
Controle op testresultaat	NPO beschikt over de gegevens van alle personen die een toegangsbewijs aanschaffen voor de pilot. De aanvragen van deelnemers die niet voldoen worden direct al afgewezen.  Bij de entree wordt steekproefsgewijs gecontroleerd op de combinatie ticket en ID

<sup>2</sup> Zie Bijlage VI, VI.2 en VI.3 inzake METC Onderzoeksvorstel

<sup>3</sup> Zie de website van het RIVM <https://www.rivm.nl/coronavirus-covid-19/risicogroepen>

## COVID-19 test

Alleen negatief geteste personen mogen deelnemen aan de pilot evenementen. Iedere bezoeker en medewerker wordt maximaal 24 uur voorafgaand aan het einde van het door hem of haar te bezoeken evenement getest.

Uitvoering	De test wordt binnen 24 uur voor het einde van het evenement afgenomen, liefst op de dag van bezoek aan het evenement. De bezoeker of medewerker van de pilot krijgt hiervoor een oproep via de Close <sup>4</sup> app.
Organisatie	<p>Gevalideerde AG- sneltest wordt afgenomen door een door de Stichting Open NL aan te wijzen partij. Coördinatie van de testen ligt in handen van Open NL en Fieldlab Evenementen</p> <p>Voor de Delegaties, showcrew en pers geldt een apart testprotocol. Personeel wordt elke 48 uur getest, draagt mondkapje en houdt zoveel mogelijk afstand. Personeel dat verwacht geen afstand te kunnen houden van publiek vragen we op de dag zelf te testen.</p>
Controle op testresultaat	<p>Iedere bezoeker toont bij de entree zijn testresultaat aan de organisatie van de Pilot. Er wordt voor gezorgd dat iedere bezoeker individueel geregistreerd staat.</p> <p>Er wordt bijgehouden hoeveel mensen zich laten testen en hoeveel hiervan positief en negatief getest worden.</p> <p>Tevens wordt (via de Close app) onderzocht hoe vaak men zich eerder al heeft laten testen, om de testbereidheid in beeld te krijgen.</p>
Digitale uitslag	Voor de toegangscontrole wordt gebruik gemaakt van de CoronaCheck app, die in opdracht van VWS is ontwikkeld. De controle kan worden gedaan middels een app op de telefoon, door de organisatie van het evenement.
Alternatieve oplossing	<p>Indien de digitale uitslag d.m.v. digitaal paspoort of app niet mogelijk blijkt, kan de bezoeker een e-mail tonen op zijn telefoon waarin de testuitslag eveneens wordt weergegeven.</p> <p>Deze wordt als PDF meegestuurd bij de testuitslag<sup>5</sup></p>

## Testen

Alle verwerking van data en opstellen verslagen/artikelen wordt in samenspraak met Andreas Voss gedaan.

Zoals hiervoor geschetst worden alle bezoekers aan de pilotevenementen vooraf en na afloop getest door middel van een gevalideerde sneltest. Ten behoeve van onderzoek worden de afmeldingen bijgehouden.

## Onderzoeksvragen

- Hoeveel proefpersonen vallen af voor het event en vergelijking met prevalentie percentage in leeftijdsgroep?

<sup>4</sup> Zie onderdeel communicatie met bezoekers

<sup>5</sup> Bijlage XIII – testbewijs

- Hoeveel proefpersonen testen in de periode vijf dagen na afloop van het evenement positief voor COVID-19
- Hoeveel van deze besmettingen hebben plaatsgevonden op het pilotevenement, op basis van sequencing van samples.

### Triage

Uitvoering	<p>Via de Close app worden de volgende triage vragen gesteld aan de bezoekers:</p> <ul style="list-style-type: none"> <li>• Had je een of meerdere van deze klachten in de afgelopen 24 uur ? Hoesten, verkoudheidsklachten, verhoging of koorts, benauwdheid verlies van smaak- of reukvermogen?</li> <li>• Heb je last van diarree?</li> <li>• Heb je op dit moment een huisgenoot met milde klachten en koorts en/of benauwdheid? Heb je het nieuwe coronavirus gehad en is dit de afgelopen 7 dagen vastgesteld (met een test)?</li> <li>• Ben je in quarantaine omdat je: <ul style="list-style-type: none"> <li>- een huisgenoot of nauw contact bent van iemand bij wie het nieuwe coronavirus is vastgesteld?</li> <li>- bent (terug)gekomen uit een COVID-19- risicogebied?*(Zie wijsopreis.nl voor informatie)</li> <li>- bent gewaarschuwd door de Coronamelder-app?</li> </ul> </li> </ul> <p>Deze vragen moeten in de laatste vier uur voor het bezoek aan het evenement beantwoord worden om het toegangsbewijs te ontsluiten. Indien op 1 van de vragen van de gezondheidscheck JA wordt geantwoord dient deelname geannuleerd te worden, dient men thuis te blijven en een afspraak te maken bij een teststraat voor een test. Deze deelnemers mogen niet naar het evenement komen. Als men gedurende het evenement klachten ontwikkelt, moet men ook direct naar huis.</p>
Organisatie	Close
Controle op testresultaat	<p>Het toegangsbewijs wordt via de Close app ontsloten. Zonder een goedkeuring op basis van de vragen wordt aan de bezoeker geen toegang verleend. Indien een deelnemer JA antwoord op 1 van de vragen van de gezondheidscheck gaat hij/zij direct naar huis en laat zich vervolgens testen via de reguliere route. Deze personen kunnen niet deelnemen.</p>

### Omvang

De omvang van de pilots is beperkt. In dit geval zullen 3.500 personen aanwezig zijn per show en deelnemen aan de onderzoeken. Om de veiligheid te vergroten zullen de bezoekers verdeeld worden over bubbels die gescheiden zijn binnen de evenementlocatie en zoveel mogelijk ook voor en na het evenement. Delegaties (artiesten en entourage), showcrew en pers worden hier buiten beschouwing gelaten. Zij maken geen onderdeel uit van het onderzoek en komen niet in contact met de bezoekers.

Uitvoering	<p>De bezoekers en medewerkers crew worden ingedeeld in 2 verschillende bubbels:</p> <ol style="list-style-type: none"> <li>1. Bezoekers (regulier en hospitality)</li> <li>2. Delegaties, show crew en pers</li> </ol> <p>De bubbels worden gescheiden vanaf het moment van aankomst op het terrein bij Rotterdam Ahoy.</p>
------------	--



Organisatie	<p>NOS verzorgt de indeling in de bubbels, op basis van de toegangskaarten en accreditaties.</p> <p>Via de Close app wordt de informatie gedeeld over juiste parkeerplaatsen, aanlooproutes en dergelijke. Tevens worden rondom en in Rotterdam Ahoy wegwijzers aangebracht die de bezoekers de juiste kant op wijzen. Tevens krijgen de bezoekers verschillende aankomsttijden waarop zij Rotterdam Ahoy kunnen betreden.</p> <p>Er wordt door medewerkers vanuit de organisatie actief gehandhaafd om te voorkomen dat zij zich mengen met bezoekers binnen het evenement. Bij noodgedwongen contact tussen medewerkers en bezoekers (bijv. beveiligers, health &amp; safety personeel en horecapersoneel) houden de medewerkers zich zoveel mogelijk aan 1,5 meter afstand en dragen zij continu een mondkapje.</p> <p>Ieder bubbel beschikt over eigen toiletfaciliteiten en horecapunten.</p>
Controle op testresultaat	<p>Er vindt een actieve toegangscontrole plaats om te onderzoeken of de bezoeker op de juiste plaats (in de juiste bubbel) het evenement betreedt.</p> <p>Er wordt gemonitord met welke marges de bezoekers zich houden aan de gewenste aankomsttijden.</p>

### Contact met kwetsbare groepen

Alle deelnemers worden gevraagd om tot 10 dagen na het uitvoeren van pilot terughoudend te zijn met sociale activiteiten en contacten met mensen uit de risicogroepen of personen met contactberoepen volledig te vermijden. Deze periode kan worden verkort door een negatieve testuitslag op dag 5 na het evenement.

Uitvoering	<p>Vooraf wordt bij inschrijving in de voorwaarden gecommuniceerd dat bezoekers zich hieraan conformeren. Aansluitend aan het evenement worden zij hier nogmaals op geattendeerd vanuit de Close app.</p>
Organisatie	<p>NOS verzorgt de verspreiding van de voorwaarden bij communicatie richting potentiële bezoekers en bij aanschaf van het toegangsbewijs voor de pilot.</p> <p>Via de Close app wordt na afloop van het evenement nogmaals aangegeven dat men hier rekening mee moet houden. Tevens wordt de bezoekers het dringende advies gegeven dat ze zich nauwgezet houden aan de basismaatregelen die voor iedereen in Nederland gelden.</p> <p><a href="https://www.rijksoverheid.nl/onderwerpen/coronavirus-covid-19/nederlandse-maatregelen-tegen-het-coronavirus">https://www.rijksoverheid.nl/onderwerpen/coronavirus-covid-19/nederlandse-maatregelen-tegen-het-coronavirus</a></p>
Controle op testresultaat	<p>Actieve controle op het naleven hiervan is niet mogelijk, omdat wij bezoekers niet tracken na afloop van het evenement.</p>

	Wel vragen wij door middel van een enquête na 10 dagen of men zich aan het verzoek heeft gehouden.
--	--

#### Nazorg i.v.m. verspreiding na het evenement

Bezoekers wordt gevraagd om zich in de periode na het evenement opnieuw te laten testen en dit testresultaat (indien positief) te delen. Positief geteste personen worden verwezen naar de GGD voor Bron- en Contactonderzoek en een hertest. Van deze hertest wordt de uitstrijk opgestuurd naar Viroscience in Rotterdam om te onderzoeken of besmetting bij het evenement heeft plaatsgevonden.

Uitvoering	<p>De bezoekers verklaren zich vooraf akkoord om zich 5 dagen na het evenement nog eens te laten testen. Tevens verklaren ze zich bereid dat het testresultaat wordt gedeeld met de medicus van Fieldlab Evenementen.</p> <p>Met de door Stichting Open NL te selecteren partij die de testen verzorgt, wordt afgesproken dat er wordt verwezen naar de GGD bij een positief resultaat. Met de GGD is besproken dat een sample van het DNA bij een positieve test wordt verstuurd aan Viroscience in Rotterdam. Daar wordt, door middel van sequencing, onderzocht of de besmetting tijdens de pilot heeft plaatsgevonden.</p> <p>Gedurende de periode na het evenement wordt iedere zeven dagen via de Close app contact gezocht waarin gevraagd wordt naar eventuele klachten (de gezondheidscheck van RIVM) en/of testresultaten.</p>
Organisatie	<p>Testen na afloop via de Stichting Open NL.</p> <p>Communicatie met de bezoekers via de Close app.</p>
Controle op testresultaat	<p>Actieve controle op het naleven hiervan is niet mogelijk, maar door het opnemen in de voorwaarden en regelmatige communicatie wordt naar een optimaal resultaat gestreefd. Bijgehouden wordt hoeveel bezoekers een positief testresultaat hebben en hoeveel bezoekers de test uitvoeren.</p>

#### Corona melder

Bezoekers wordt, met het oogpunt eventueel bron en contactonderzoek door de GGD eenvoudiger te maken, verzocht om ook de Corona melder te downloaden. Dit is geen verplichting voor deelname. Alle tickets zijn op naam en geplaatst. Dat, in combinatie met CoronaMelder, zou evt. BCO vereenvoudigen.

Uitvoering	Bezoeker wordt door middel van de Close app opgeroepen om ook de Coronamelder te downloaden. Dit wordt zes dagen voor het evenement gedaan en na drie dagen nog eens herhaald.
Organisatie	Bericht worden verzonden via Close.
Controle op testresultaat	In de enquête na afloop wordt onderzocht hoeveel bezoekers de app al hadden geïnstalleerd en hoeveel dat na de oproep hebben gedaan.

Tevens zijn met de landelijke GGD afspraken gemaakt omtrent instructies die BCO eenvoudiger maken en waarin speciale Fieldlab instructies zijn opgenomen.

## Onderzoeksactiviteiten

De pilots worden onder begeleiding/toezicht van arts/microbioloog Prof. dr. Andreas Voss (RadboudUMC) uitgevoerd. Andreas Voss heeft meegeschreven aan dit plan en op basis hiervan zijn de volgende stappen bepaald.

Op basis van de bouwstenen schetsen we hier de details van de onderzoek aanpak en het draaiboek (wie, wat, waar en hoe) van de onderzoekende partijen.

Op de pilot events zelf gelden sets aan maatregelen waarvan experts verwachten dat zij een acceptabel risico opleveren. Deze sets aan maatregelen worden getoetst op basis van een expert judgement methode onder begeleiding van de TU-Delft (Prof. dr. ir Pieter van Gelder en Dr. ir. Bas Kolen). Aansluitend bij de pilots is statistisch /datascience onderzoek dat het Fieldlab uitvoert in samenwerking met de TU-Delft (leerstoel Safety Science). In dit onderzoek wordt deskresearch uitgevoerd naar bestaande databronnen die worden aangevuld met uit te zetten vragenlijsten. De onderzoeken vormen een vervolg op de eerdere pilots, waarbij met name wordt onderzocht naar de gevolgen bij een schaalvergroting.

### Risicomodel

Het doel is om de besmettings- en hospitalisatierisico's van evenementen zo goed mogelijk in kaart te brengen en te vergelijken met andere situaties. In de opzet van het onderzoek wordt uitgegaan van het categoriseren van interacties op basis van het risico van de interactie. De pilots dragen bij omdat er een aanscherping gedaan kan worden op de resultaten bij een hogere bezoekersdichtheid. Er komt hiermee een duidelijker beeld van contactmomenten en -duur, wat inzichten op het gebied van risicovolle interacties oplevert. De onderzoeken vormen een vervolg op de eerdere pilots, waarbij met name wordt onderzocht wat de gevolgen bij een schaalvergroting zijn in een zo realistisch mogelijke situatie.

### Indeling en maatregelen bubbels

Er wordt in deze pilot gewerkt met twee bubbels:

Bubbel 1            Delegaties (artiesten en entourage), show crew en pers

Bubbel 2            Bezoekers (hospitality en regulier)

Deze bubbels zijn strikt van elkaar gescheiden en kennen aparte veiligheidsvoorschriften. De in dit document genoemde voorschriften gelden voor de bezoekers (hospitality en regulier). Het protocol voor Bubbel 1 is verkrijgbaar via de NOS. Hierbij is het uitgangspunt dat ook alle aanwezigen getest zijn op COVID-19 alvorens Rotterdam Ahoy te betreden. Crew die functioneel in contact komt met de bezoekers, houdt zoveel mogelijk 1.5m afstand en draagt een mondkapje.

#### Zaalindeling

Er wordt uitgegaan van de volgende indeling:

- 1<sup>e</sup> ring – 100% bezetting van beschikbare stoelen, 2.500 personen
- 2<sup>e</sup> ring – Gedeeltelijke bezetting, 1.000 personen

Hospitality heeft een eigen ingang en ontvangstruimte. Deze is niet van toepassing op de middagshows. Hospitality is niet op 1,5 meter (geen stickers etc.), maar men moet wel de kans/het gevoel hebben om op 1,5 meter afstand te kunnen staan of zitten.

Hospitalitygasten zijn, afhankelijk van welke show het betreft, tussen de 400 en 1.000 gasten.

## Onderzoeksvragen algemeen

Allereerst wordt de bezoekersdynamiek op dit type evenementen onderzocht, in aanvulling op de eerder uitgevoerde pilots. De opschaling in bezettingsgraad van dit type zorgt dat een groter deel van de evenementenbranche wordt gerepresenteerd in het onderzoek en verrijkt hiermee het risicomodel van TU Delft.

In de eerste fase is onderzoek uitgevoerd naar welke interventies er mogelijk zijn of deze effect hebben. In de tweede fase wordt de effectiviteit van deze interventies bekeken en gelijktijdig kijken als we de resultaten van fase 1 kunnen reproduceren met de opschaling. In de tweede fase van de Fieldlab Evenementen pilot evenementen wordt er onderzoek gedaan op drie disciplines;

- 1) Nieuwe types evenementen,
- 2) Opschaling van bezoekersaantallen,
- 3) Vergelijking van meetmethodieken.

Daarnaast worden de bezoekersaantallen van eerder uitgevoerde types evenementen opgeschaald om te onderzoeken in hoeverre de eerdere onderzoeksresultaten geëxtrapoleerd kunnen worden.

De onderzoeksvragen hiervoor zijn als volgt;

- In hoeverre heeft de opschaling in groeps grootte van bubbels invloed op het aantal unieke contacten dat een bezoeker ziet gedurende het evenement?
- In hoeverre heeft de opschaling in groeps grootte van bubbels invloed op het aantal categorie 5 contacten (cumulatief langer dan 15 minuten binnen 1,5 meter) dat een bezoeker ziet gedurende het evenement?
- Hoeveel contacten heeft een bezoeker per contactcategorie zoals gedefinieerd door het OMT?
- Wat is de impact van verschillende maatregelen en interventies op het aantal contactmomenten?
- Gedurende welke fases van het evenement ontstaan welke categorie contacten?
- Op welke locaties van het evenement ontstaan knelpunten welke leiden tot contacten binnen 1,5 meter?
- Werkt de logistiek van de sneltesten, op 24 uur voorafgaande aan het einde van de pilot, in de omgeving van de woonplaats van de bezoekers?
- Werkt de set preventieve maatregelen uit fase 1 tevens voor evenementen met grotere aantallen bezoekers (Opschaling)?

Bovendien zullen verschillende meetmethodieken worden vergeleken, aan de ene kant om de data te verrijken. Aan de andere kant om inzicht te krijgen in hoe de meetmethodieken ten opzichte van elkaar kunnen worden geïnterpreteerd. Tijdens de eerste fase is gebruik gemaakt van een meetmethodiek die bij grootschalige evenementen niet eenvoudig ingezet kan worden omwille van logistieke en financiële haalbaarheid en veiligheid. Bij deze evenementen zal een alternatieve meetmethode worden ingezet, die bij eerdere evenementen ook ingezet zal worden ter validatie.

De onderzoeksvragen hiervoor zijn als volgt;

- Wat is de relatie tussen de density van een locatie, de flow gedurende verschillende fases van een evenement op een bepaalde locatie en het aantal ontstane contacten binnen 1,5 meter?

## Bezoekersdynamiek

### Probleemstelling

Tijdens de bewegende fases (dynamic areas) ontstaan extra 'contacten' ten opzichte van de verblijfsfase (static areas). Om de bezoekersdynamiek te beperken is het van belang contacten in categorie 5 (<1,5 m, >15 min) te minimaliseren. Hoe kunnen contacten in bewegende fases beperkt worden?

1. Bezoekersdynamiek: in hoeverre kan de bezoekersdynamiek worden beheerst en kunnen categorie 5 contacten (<1,5 m, >15 min) worden beperkt?
2. Rendabiliteit: voldoet het voorstel aan de minimale bezettingsgraad qua bezoekers en maximale bezettingsgraad qua personeel?
3. Klanttevredenheid: in hoeverre beïnvloeden de maatregelen een positieve bezoekerservaring?

### Aanpak inloop zaal

Vullen van de zaal vanaf de C en G kant (vooraan) en dan zo door naar de vakken vooraan bij A en E. Voor tijdsvakken doet BUAS een voorstel. ESF stuurt aantallen per vak (bij scenario volle bezetting).

Uitstroom: Oproep om elkaar ruimte te geven, met als doel: last in, first out (dus omgekeerd tov instroom) → met hulp van stewards/schermen in de zaal (ondersteuning via de Close app)

### Onderzoeksvragen

- Wat is het effect van verschillende instroom interventies op de doorstroom?
- Wat is het effect van verschillende uitstroom interventies op de doorstroom?
- Hoe hebben bezoekers de eerder geteste aanvullende veiligheidsmaatregelen ervaren?
- Welke aanvullende veiligheidsmaatregelen hebben een positieve bezoekerservaring negatief beïnvloed en moeten mogelijk vervangen worden?
- Hoe ervaren bezoekers de huidige aanvullende veiligheidsmaatregelen?
- Welke verschillende logistieke inrichtingen kunnen er getest worden?
- Wat zijn de resultaten m.b.t. bezoekersdynamiek voor de geteste logistieke inrichtingen?
- Wat is het effect van groepssamenstelling op het gebruik van de logistieke inrichtingen?
- Wat is het effect van groepsgedrag op het gebruik van de logistieke inrichtingen?
- Bij meerdere sessies, wat is de optimale manier van betreden en verlaten venue?
- Wat is het verschil in doelgroepen op het aantal contacten binnen 1,5 meter?
- Wat is het verschil in doelgroepen op het aantal unieke personen binnen 1,5 meter cumulatief langer dan 15 minuten?

### Aanvullende onderzoeksvragen vanuit fase 1.0

- Werkt de optimale bezetting ook op basis van 75%-100% bezetting in de beschikbare ruimte?
- Hoe bereikt de bezoeker zijn vaste zitplaats?
  - Zit iedereen ook op de eigen zitplaats
- Werken de preventiemaatregelen?
  - Routes en bewegwijzering
  - Werkt het stimuleren van wenselijk gedrag?

### Wijze van dataverzameling

Observatie middels video-analyse en door EY proximity meter

## Luchtkwaliteit

Er worden metingen gedaan door BBA-binnenmilieu.

### Onderzoeksvragen

- Wat is de impact van aanwezigheid bezoekers op de luchtkwaliteit?

## **Triage, Tracken en Tracen**

### Onderzoeksvragen

- Registratie
  - Niet alleen de koper, maar iedereen registreert (id check)
- Gezondheidscheck (vragenlijst)
  - Check op beantwoording gezondheidscheck circa vier uur voor aanvang event via Close app
- Hoe groot is het percentage bezoekers dat voor het evenement geweigerd wordt door:
  - De pretest in de 24 uur voor het (einde) event
- Kunnen wij bezoekers bewegen om de CoronaMelder app te installeren?
  - Meting vooraf en na afloop via Close app

### Wijze van dataverzameling

Analyse van metingen door observatie en achteraf analyse van enquêtevragen

## **Gedrag**

### Onderzoeksvragen

- Welke maatregelen kunnen bijdragen aan gedrag dat tot minder contacten leidt?
- Houdt de bezoeker zijn mondkapje in beweging op?
  - Werkt het stimuleren van wenselijk gedrag?
- Houden bezoekers zich aan voorgestelde maatregelen?
- Wat is de afstand die bezoekers houden als er geen maatregel wordt meegegeven?
- De bezoekers wordt gevraagd om in tijdsloten naar het evenement te komen.
- In hoeverre houden ze zich hier aan?

### Wijze van dataverzameling

Video-analyse door Fieldlab, met gebruikmaking van eigen camera's

### Onderzoeksvragen

- Welke maatregelen kunnen bijdragen aan gedrag dat tot minder contacten leidt?
- Houden bezoekers zich aan voorgestelde maatregelen?

### Wijze van dataverzameling

Video-analyse door DCM, met gebruikmaking camera's Rotterdam Ahoy of eigen camera's

## **Persoonlijke bescherming**

Uitvoer van het onderzoek door BUAS

Video-analyse door DCM

Close app

### Onderzoeksvragen

- Wat is de beleving ten aanzien van Mondkapje? (via Close app)
- Wordt het mondkapje gedragen als hier actief op geattendeerd wordt bij het verlaten van de tribune?
- Hoeveel mensen houden hem op, ook als het niet hoeft op de tribune?

### Wijze van dataverzameling

Metten door middel van video-analyse, in combinatie met enquête

Afspraken ten aanzien van gebruik mondkapjes:

- Mondkapje op in beweging, mag af op de zitplaats. Actieve reminder door personeel bij verlaten tribune.
- Mondkapje kan af bij hospitality tijdens nuttigen eten en drinken.

## Reiniging en desinfectie van oppervlakken en materialen

Op dit gebied wordt bij de pilotevenementen geen onderzoek gedaan. Deze onderzoeken vinden in afzonderlijke pilots plaats, waar dit efficiënter en effectiever plaats kan vinden.

## Kwetsbare groepen

Kwetsbare groepen zijn uitgesloten van deelname aan het evenement, door middel van de algemene voorwaarden. Wel wordt bezoekers gevraagd om geen contact te hebben met kwetsbare groepen tot tien dagen na het evenement, of tot het moment dat er op dag 5 na het evenement een negatief resultaat op een COVID-19 test is.

### Onderzoeksvragen

- In hoeverre houden de bezoekers zich aan de maatregel?
- Wat kan er gedaan worden om handhaving te verbeteren?

### Wijze van dataverzameling

Analyse van metingen door observatie en achteraf analyse van enquêtevragen

## Sneltesten

Het toepassen van grootschalige decentraal sneltesten is een van de bouwstenen in deze pilot. Het uitgangspunt is het OMT advies, sneltest op maximaal 24 uur van het einde van het evenement.

### Onderzoeksvragen

- Is de decentrale sneltest logistiek toepasbaar?
- Is het mogelijk om deze op de dag zelf uit te voeren, waarbij voorafgaand aan de testuitslag het aantal reisbewegingen en de reisafstand zo beperkt mogelijk is?
- Hoe reageren bezoekers op de test en een eventueel positief testresultaat?

### Wijze van dataverzameling

Observatie en tijdwaarneming

## Communicatie

Communicatie met de bezoekers verloopt in verschillende fases via verschillende kanalen. In dit overzicht de functionele communicatie met betrekking tot de onderzoeken. De app wordt uitgebreid met de informatie vanuit de club m.b.t. het evenement:

1. Oproep tot het inschrijven voor de pilot en ticketkoop (onder kaarthouders van het afgelopen ESF van vorig jaar)
  - a. Deze communicatie loopt via de reguliere communicatiekanalen van NOS en EBU
    - i. Door middel van een persbericht, mailing aan vaste achterban.
    - ii. In de boodschap de voorwaarden (testen vooraf en achteraf) en feit dat het een onderzoek betreft.
  - b. Kaartverkoop via de organisator
    - i. Akkoordverklaring met Algemene Voorwaarden<sup>6</sup> door bezoeker bij reservering.
2. Bevestiging van deelname aan de pilot
  - a. Via ticketpartij van de organisator
    - i. In de mail met het ticket en op de bevestigingspagina van het ticket wordt aangegeven dat de Close app moet worden gedownload voor verdere communicatie.

---

<sup>6</sup> Zie bijlage Algemene Voorwaarden

3. Alle communicatie voorafgaand aan de pilot (tenzij anders aangegeven via de Close app<sup>7</sup>)
  - a. Oproep test voorafgaand aan het evenement
    - i. Link naar het formulier van Open NL om een tijdstip te reserveren, binnen 24 uur van einde evenement.
    - ii. Tevens krijgt de bezoeker direct de optie om een afspraak te plannen voor de test achteraf.
    - iii. Via Open NL terugmelding van het resultaat aan de bezoeker. Dit dient als toelatingsbewijs bij de pilot. Bij positief resultaat via Open NL de oproep om niet naar de pilot te komen, maar thuis in quarantaine te gaan.
  - b. Oproep voor het installeren van de Coronamelder app
  - c. Oproep melden testresultaat
    - i. Indien een automatische koppeling niet mogelijk is of haalbaar is, verzoek om aan te geven wat het testresultaat is, tbv statistische doeleinden
  - d. Oproep voor het installeren van de EY Proximity Meter
  - e. Info indeling bubbels
  - f. Info verwachte aankomsttijd
  - g. Info houden aan RIVM richtlijnen onderweg naar de evenementlocatie.
  - h. Triagevragen – medische data
    - i. Link naar een apart formulier, waar deze data op veilige wijze kunnen worden opgeslagen. Bij één of meer ‘ja’ antwoorden de oproep om direct naar huis te gaan.
  - i. Gedragsregels bubbel
    - i. Horeca
    - ii. Vertrektijd
4. Communicatie tijdens het evenement
  - a. Oproep gedrag herhalen (presentator / Close)
  - b. Ondersteuning op juiste wijze verlaten evenement en inleveren tags (indien van toepassing) (presentator)
  - c. F&B instructies (Close app)
5. Communicatie na afloop van de pilot
  - a. Enquêtevragen gefaseerd (Close app)
  - b. Navraag klachten of besmetting (Close app) – medische data
  - c. Oproep test na afloop van het evenement
    - i. Link naar het formulier van Open NL om een tijdstip te reserveren, op de vijfde dag na afloop van het evenement.
    - ii. Via Open NL terugmelding van het resultaat aan de bezoeker.

---

<sup>7</sup> Zie ter illustratie de bijlage communicatieflow Close App



## Betrokken partijen

De volgende partijen zijn betrokken bij deze pilot:

Bedrijf	Rol	Contactpersoon	
<b>NPO/NOS/AVROTROS</b>	Organisatie Pilot/Executive Producer	Sietse Bakker	
	Ticketing	Kristi Ingwersen	
	Veiligheidscoördinator	Richard van Vught	
	Hospitality	Anouk Tabak	
	Head of Production	Erwin Rintjema	
	Head of Venue	Anneorie Hegge	
	Operations Manager	Jaap Bouma	
	Deputy Exec. Producer	Jessica Stam	
	Communicatie	Babet Verstappen	
	<b>Rotterdam Ahoy</b>	Venue manager	Arnoud Hordijk
Project Manager		Marcel Segaar	
<b>Fieldlab Evenementen</b>	Coördinatie pilot	Maarten Schram	06 23758896
		Dimitri Bonthuis	06 21555030
	Communicatie	Tim Boersma	
<b>Radboud UMC</b>	Hoofdonderzoeker	Andreas Voss	
	Testen / sneltesten	Tim Stoernack	
<b>BUAS</b>	Onderzoeker	Iris Kamphorst	
	Onderzoeker	Maarten van Rijn	
<b>DCM</b>	Video analyse	Brandon Slootweg	
<b>BBA Binnenmilieu</b>	Luchtkwaliteit	Tim Beuker	
		Atze Boerstra	
<b>TU Delft</b>	Risicomodel	Pieter van Gelder	
		Bas Kolen	
<b>TU Delft</b>	Analyse dynamiek	Dorine Duives	
<b>ViroScience</b>	Analyse natests	Marion Koopmans	
<b>Close</b>	Communicatie	Kiliaan Toorenaar	
<b>GGD</b>		Anja Schreijer	
<b>Bureau Brandeis</b>	Juridisch Advies	Christiaan Alberdingk Thijm	

## **Bijlagen**

### **Bijlage I - Sneltesten**

### **Bijlage II – Logistiek NPO/NOS/AVROTROS en EBU**

Op verzoek bij de NPO verkrijgbaar

### **Bijlage III – Gedetailleerde communicatie**

Het uitgewerkte communicatieoverzicht richting bezoekers wordt toegevoegd na uitwerking van dit plan. Dit plan wordt opgesteld in samenwerking tussen: deskundige eventcommunicatie, juridisch expert en deskundige infectiepreventie.

### **Bijlage IV – Onderzoeksaanpak BUAS**

### **Bijlage V – Plattegronden en Bubbels**

### **Bijlage VI – Aanvraag Medisch Ethische Commissie**

Inclusief aanbiedingsbrief en beoordeling.

### **Bijlage VII – Veiligheidsregio en toelatingen**

Ministeriële regeling, inclusief relevante kamerbrieven.

### **Bijlage VIII – Showtijden**

### **Bijlage IX – Voorwaarden deelnemers**

### **Bijlage X – Generiek Kader**

### **Bijlage XI – Scenario's en planvorming GGD**

GGD Scenario's inclusief werkinstructies landelijke GGD.

### **Bijlage XII – Privacyverklaring & Dataverwerking**